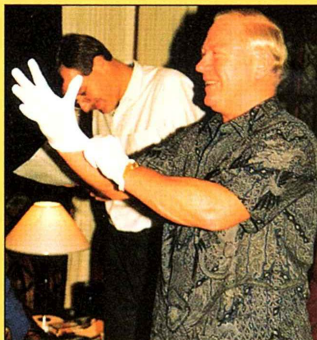


EAC MAGAZINE

2/MAJ 1991



Fokus: ØK i Århus



Hvorfor trækker Bent K. Kierkegaard, EACgraphics, i hvide handsker?
– læs siderne 12-13

'Smilets by' – Århus	2
Teaktræ – utraditionelle handelsveje	3
Fokus: ØK i Århus	4-7
Nyt Bøklunder-vartegn	8
Den 'hvideste' uld	10
Han bor hvor peberet gror	11
Grafisk 'topscorer'	12
Ny DUMEX fabrik i Thailand	14
Arbejdet bag ØK's årsregnskab	16
St. Thomas' turisme	18
EAC spots	20-23
Plantagedrift hindrer miljøskader	24

EAC EAC MAGAZINE 2/1991
MAJ 1991 ÅRGANG 34

UDGIVET AF:

A/S Det Østasiatiske Kompagni
Holbergsgade 2
1099 København K

REDAKTION:

Claus Arboe-Rasmussen (ansvarshavende),
Geert Bruun, Erik Ljunggren, Erik Piiil Clausen,
Gertie Steincke, Christine Gottschalch og
Frits van Wyk-Knudsen (redaktør)

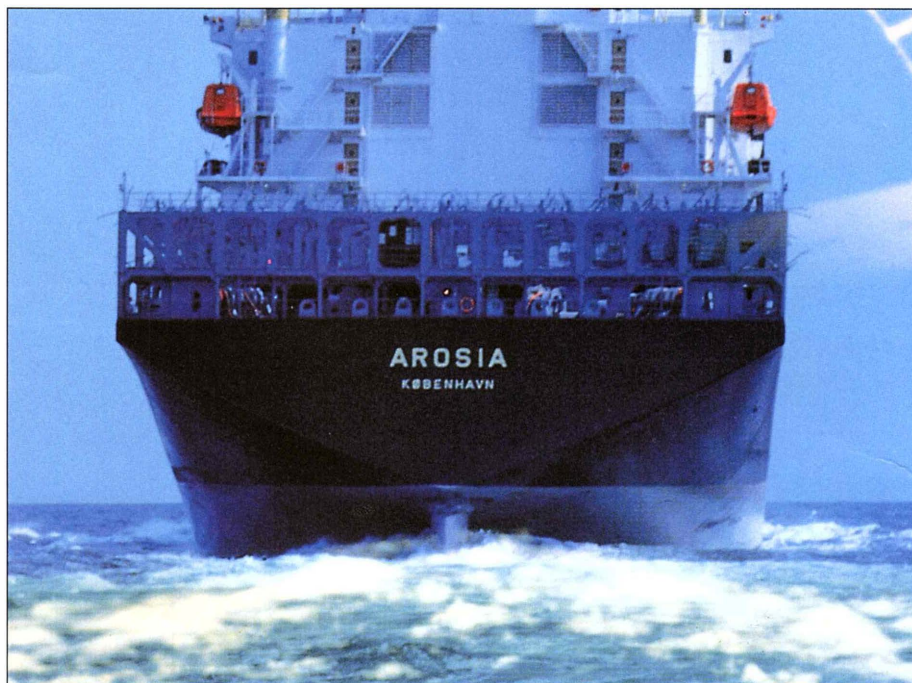
REDAKTIONENS ADRESSE:

EAC MAGAZINE
A/S Det Østasiatiske Kompagni
Informationsafdelingen
Holbergsgade 2
1099 København K
Telefon 35 27 27 27
Telefax 33 32 83 53

TRYK: Bonde's, København

FORSIDE:

Østens fristende produkter hentes til Europa
af EAC Malaysia i Århus.
Redaktionen sluttet 15.04.91



MS AROSIA – ét af verdens største containerskibe

ØK stærkt repræsenteret i 'Smilets By'

ØK er en dansk virksomhed, der arbejder internationalt, men vi glemmer ikke i det daglige vore danske rødder. Selvom vort hovedsæde ligger i København, er det øvrige Danmark også en del af vor markedsplads. Således har vi i landets næststørste by, Århus, skabt et slags 'mini-ØK', hvor fem af de syv divisioner er aktivt engageret i det jydsk.

Århus har altid haft en central placering på ØK's verdenskort, og der er megen symbolik i den kendsgerning, at det ene af ØK's to nye 4.000 TEU containerskibe blev navngivet AROSIA – det latinske navn for Århus.

EKSOTISK FRUGT OG TYSKE PØLSER

Fra Århus styres f.eks. det europæiske salg af gummihandsker, eksotiske frugter og blomster hentet hjem fra EAC Malaysia. Århus er også blevet salgskontor for EAC Plum-

roses salg af Bøklunder-pølser og Sandstede-skinker fra divisionens to dattervirksomheder i Tyskland.

ØK Data, Erik Levison og EAC Transport Agencies har også valgt at lægge afdelinger i 'smilets by'. Så både datakommunikation, grafisk salg, rejsebureauvirksomhed og travlhed på Pier II i Århus Havn vidner om ØK's aktivitet på stedet.

EAC MAGAZINE

Vi har i øvrigt valgt at skifte navn på ØK Magasinet til EAC MAGAZINE for herved at understrege vort internationale virke og gennem EAC-navnet styrke vor internationale identitet. Udover mini-temaet rummer EAC MAGAZINE et rigt udvalg af friske nyheder og spændende billeder fra ØK's globale hverdag.

REDAKTIONEN

U traditionelle handelsveje. Det er en del af dagligdagen i EAC Trading Division – som f.eks. i divisionens træafdeling i Sète, Frankrig. Her har man realiseret et projekt i en spændende forretning med miljøvenlige aspekter, som omfatter afskibning af teaktræs-kævlere fra plantager i Vestafrika til det indiske marked.

FRA ABIDJAN

Forretningen er resultatet af måneders kunde- og leverandørpleje.

Sète-medarbejdere har hyppigt besøgt både Afrika og Indien for at få aftaler på plads, og de første 3.000 kubikmeter teaktræs-stammer blev afskibet fra Abidjan, Elfenbenskysten til Mangalore på den indiske vestkyst i januar. En ny afskibning fulgte et par måneder senere.

NØDVENIG UDTYNDING

Projektet er et led i en nødvendig udtynding af teak-plantagerne i det vestlige Afrika.

I en række af disse lande blev der for mange år siden grundlagt teak-plantager finansielt støttet af Verdensbanken. Plantagerne er i dag vokset så godt til, at de står foran en udtynding for at give de resterende træer bedre vækstbetingelser.

EAC Timber France i Sète har opnået et godt grundlag for at udnytte sin ekspertise med at markedsføre teak-kævlernerne til en høj værdi for de afrikanske stater. I mange tilfælde er plantagerne statsdrevne.

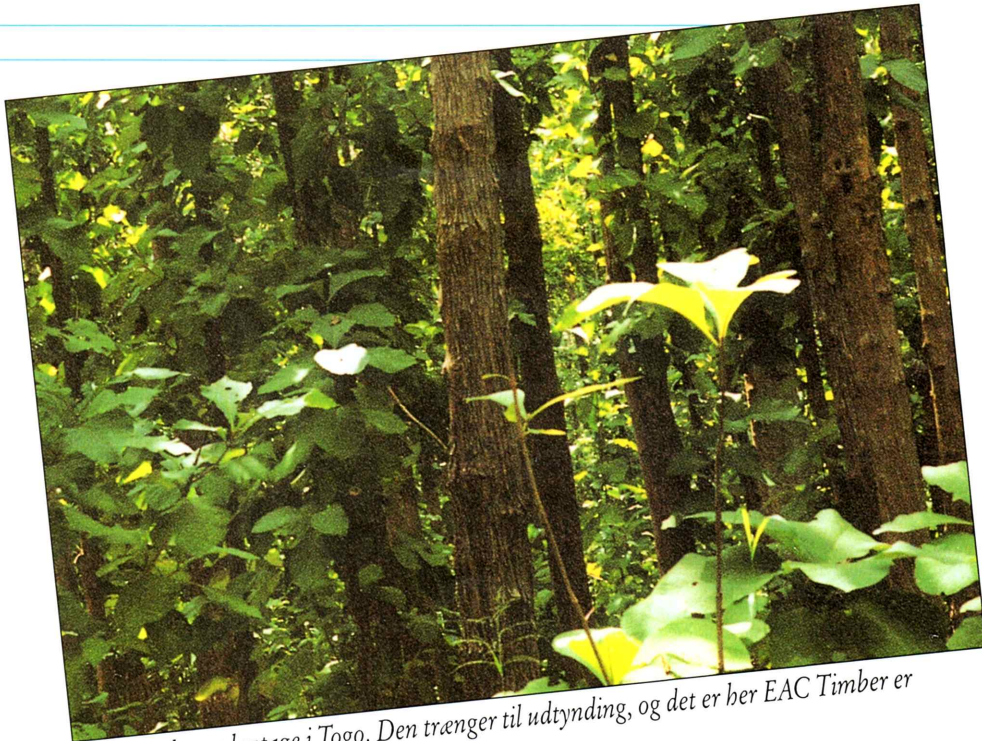
FØLGER STRATEGI

Det er en forretning, der passer fint til EAC Tradings strategi.

Christian E. Lund, EAC Timber France i Sète, kommenterer:

– Vi er med denne forretning med til at fremme den lokale økonomi, siger han, samtidig med at værdien af plantagens senere høst bliver højere. Vore kunder får gode muligheder for at skabe et godt og konkurrencedygtigt alternativ til f.eks. den kendte Burma teak.

Christian E. Lund er her på inspektion i Elfenbenskysten for at sikre sig, at teak-kævlernerne har den korrekte kvalitet og størrelse



Typisk teaktræ plantage i Togo. Den trænger til udtynding, og det er her EAC Timber er med i forretningen

Teak til Indien



Fem EAC divisioner i Århus

ØK er flot repræsenteret i landets næststørste by, Århus, med 5 af de 7 divisioner aktivt engageret i det jyske. Afdelingerne varetager primært salgsfunktioner. Divisionerne i Århus er repræsenteret ved følgende aktiviteter:

Graphics Division: Erik Levison ApS

Informatics Division: ØK Data ApS

Consumer Products Division:
EAC Malaysias eksport afd.

Plumrose Division:
Böklunder Skandinavien ApS

Transport Division:
EAC-WB Travel
samt EAC Transport Agencies

Böklunder og Sandstede i Skandinavien

Midt i 1990 åbnede EAC Plumrose et salgskontor i Århus, Böklunder Skandinavien ApS. Kontorets leder, direktør Mogens Petersen, dækker sammen med 3 ansatte markedsføringen af både Böklunder-pølser og skinke fra Plumroses fabrik, SANDSTEDE, på det skandinaviske marked.

PØLSER

De tyske pølser står først og fremmest for kvalitet. De har et højt kødindhold, et lavt fedt- og saltindhold og en særdeles god smag, så det er jo ikke så sært, at de falder i den sundhedsbevidste skandinavers smag. Böklunder har et særdeles stort udvalg af pølser – flere med lækker krydret smag i den bedste bratwurst-stil.

– Noget af det første man jo gør, når man kommer over grænsen til Tyskland, er at få sig en rigtig god tysk pølse, fortæller Mogens Petersen med et smil, så hvorfor ikke sælge dem her i Skandinavien?!

Böklunder Skandinavien sælger pølser både til detailhandlen og til catering. Detailhandlen, som først og fremmest dækker supermarkeder, aftager pølser i glas og i vakuumpakning.

Mogens Petersen og Kate Staal, der står for administrationen, med et udsnit af produktsortimentet

Catering er en anden vigtig del af forretningen, der udgør salg til pølsevogne, grillbarer o.lign. gennem grossister, der varetager distributionen bl.a. til Böklunder pølsevogne over hele landet.

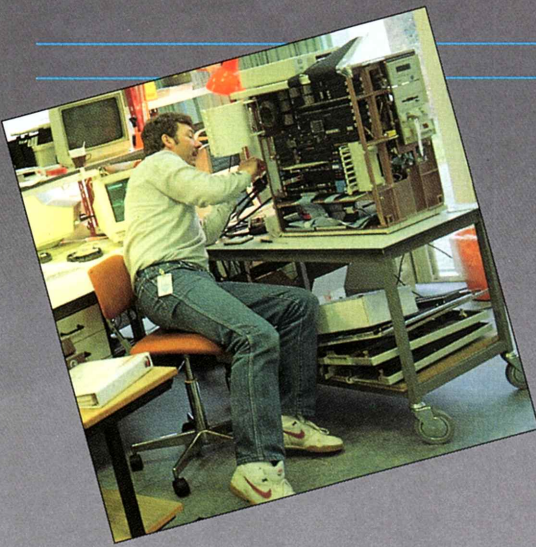
Böklunder Skandinavien står også for salget af skinke fra Sandstede-fabrikken. Skinkerne afsættes til detailhandlen.

EKSPORT

Det er hensigten at arbejde for afsætning af produkterne på hele det skandinaviske marked. Böklunder Skandinavien har allerede fået etableret gode kontakter i Sverige, så det er snart muligt at finde Böklunder-pølser på hylderne i de svenske supermarkeder. – Det går fint, og vi ser lyst på fremtiden, slutter Mogens Petersen.

Mogens Petersen viser pølser i vakuumpakning. Den store pakning afsættes til cateringbranchen





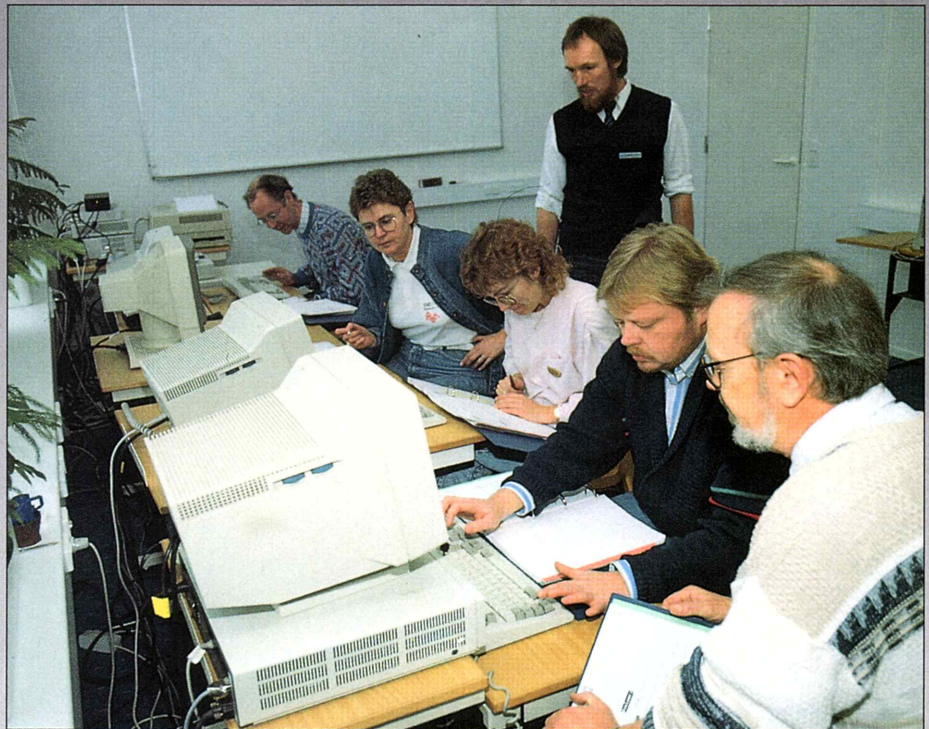
ØK Data i Århus arbejder med EAC USA projekter

Pier II

Pier II er midtpunktet for containertrafikken på Århus Havn – og her har EAC Transport Agencies til huse. Havnen ekspederer årligt 175.000 TEU's (20 fods container-enheder) fordelt på anløb af 5.022 skibe – heraf er 1.908 dog færganløb.

ØK's relationer til agenturet i Århus går helt tilbage til 1905, hvor firmaet Bergmann, Smith & Co. blev udnævnt til agent for ØK. Samarbejdet udviklede sig løbende, og i 1967 blev ØK med-interessent i Bergmann, Smith & Co., som derefter i 1983 blev fuldt 'medlem' af ØK koncernen og i dag arbejder under navnet EAC Transport Agencies.

I dag beskæftiger agenturet i Århus sig primært med repræsentation af de samme skibslinjer som EAC Transport Agencies i København. Det drejer sig bl.a. om ScanDutch til/fra Fjernøsten, Samskip til/fra Island (med direkte anløb af Århus Havn) og Laser Lines til/fra Sydamerika/Caribien.



ØK Data i Århus flyttede i sommeren '90 til nye lokaliteter lige i udkanten af Århus. Kontoret ledes af Hans Peter Hinrup. Han er desuden ØK Datas koordinator for alle andre ØK selskaber og hovedkontoret.

Århus kontorets forretningsområde er stort set et spejlbillede af ØK Datas samlede aktiviteter. Salg og markedsføring i Jylland både til offentlige og private virksomheder styres fra Århus.

EAC USA og ØK DATA - REN SYNERGI

Som noget unikt har man placeret en udviklingsgruppe i Århus, der primært arbejder med projekter hos EAC USA Inc. i New York

Kursusleder Henrik Olesen underviser de interesserede elever i operative kurser – de såkaldte Unix-kurser

(omtalt i EAC Magasinet 4/90). Gruppen arbejder i dagtimerne på New York installationen, og når arbejdsdagen slutter i Danmark, afleveres jobbet til udviklingsgruppen hos Heidelberg Eastern, New York, der fortsætter og leverer tilbage til gruppen i Århus, når arbejdsdagen i New York slutter.

Derudover er der i Århus en teknisk afdeling, som bl.a. foretager reparationer, samt smukke undervisningslokaler, hvor der afholdes diverse kurser.

De henter gummihandsker, eksotiske frugter og blomster til Europa

I takt med EAC Malaysias øgede eksport til de oversøiske markeder blev det for et år siden besluttet at oprette et egentligt eksport marketingkontor i Europa med det formål at yde bedre kundeservice og iværksætte yderligere markedsføringsaktiviteter.

Kontoret ligger nær Århus og ledes af Poul Brøchner Petersen og Erik Steen Salling.

PRODUKTERNE

Varesortimentet er baseret på produkter dyrket af EAC i Malaysia eller forarbejdet af malaysiske råvarer. Det omfatter:

Frugter, såsom Papaya og Carambola (stjernefrugt), Orkidéer, Ingefær, Medicinske engangshandsker og Blomsterkrukker.

EAC Malaysia har lagt stor vægt på moderne markedsføring og har i den forbindelse udviklet de efterhånden kendte varemærker: EMA's for konsumvarerne og METEX for handskerne.

Et af kontorets succesrige produkter er de velkendte 'Malay krukke'. De distribueres bl.a. gennem Gartnernes Indkøbscenter (GIC), Århus, samt et par større supermarkeder. – Vi er glade for de orientalske krukke – de er vældig populære i Danmark, fortæller Bent Knudsen, afdelingsleder hos GIC, Århus.

AFSÆTNINGEN

Århuskontoret forestår markedsføringen på det europæiske og amerikanske marked og tilstræber at afsætte produkterne til det næstsidste led i distributionskæden. Det kan eksempelvis være kæder som IRMA og FDB i Danmark, der i dag er store aftagere af EMA's produkterne.

– Udover de faste kunder i Danmark har vi også fået et solidt fodfæste blandt Sveriges store fødevarer kæder, ligesom der er indgået aftaler med kunder i Finland, England, Tyskland, Østrig, Svejts, Holland, Belgien og Frankrig, fortæller Poul B. Petersen.



Bent Knudsen, afdelingsleder på GIC, Århus



Poul B. Petersen demonstrerer de grønne engangs-latexhandsker – specielt udviklet til Mölnlycke i Sverige – for sin kollega Erik S. Salling



De sælger forretningsrejser til det danske erhvervsliv



Øverst: Bureauchef Thorkild Bech, salgchef Kjeld Sørensen og billetchef Gunnar Rasmusen lægger planen for dagens 'slag'

Nederst: Susan Krath (i midten) og Solveig Simonsen sørger for den daglige kontakt med erhvervskunderne

EAC-WB Travel har i syv år haft kontor i Århus. De 18 ansatte præsterede et flot resultat i '89 ved at blive det største bureau vest for Storebælt med hensyn til udstedelse af ruteflybilletter. I '90 kom omsætningen helt op på 75 mio. DKK, og det gør bureauet til det førende i området. Rejsebureauet koncentrerer sig primært om virksomhedsrejser, der udgør 85% af forret-

ningen. Herudover sælges der også grupperejser og enkelte ferierejser.

ABEJDSGANGEN

I første omgang ligger der et stort stykke arbejde i at finde kunder. Det sker naturligvis ved besøg hos virksomheder, men der bliver også læst aviser og magasiner for derigennem at finde potentielle kundeemner. Desuden har bureauet også fået mange kunder gennem mund-til-mund kontakter – for tilfredse kunder er jo ofte de bedste ambassadører.

Aktiviteterne er alsidige i kontorerne. Der bliver lavet rejseplaner, billetter udstedes og sendes. Dertil kommer en døgnservice, som blev oprettet af hensyn til søfolk, montører og reparatører, der ofte har brug for en billet her og nu.

– Man bliver bidt af rejsebranchen. Det drejer sig om at få tingene til at fungere, og så er det jo dejligt, at det oftest er glade mennesker, vi er i kontakt med, fortæller Thorkild Bech, der er chef for kontoret.



Et udkig over udstillingslokalet der i tidernes morgen var en af de større haller, som tilhørte lokomotivfabrikken

Et øde kontor vidner om aktivitet



kontorer til sælgerne, mødelokaler, en serviceafdeling og en serigrafiafdeling.

De 18 medarbejdere i Århus varetager primært salg i Jylland og på Fyn samt service for samme område. Det er et stort område at dække, så det var ikke så mærkeligt, at der næsten var mennesketomt, da EAC Magasinet besøgte kontoret – alle var 'ude i marken'!

SERIGRAFI

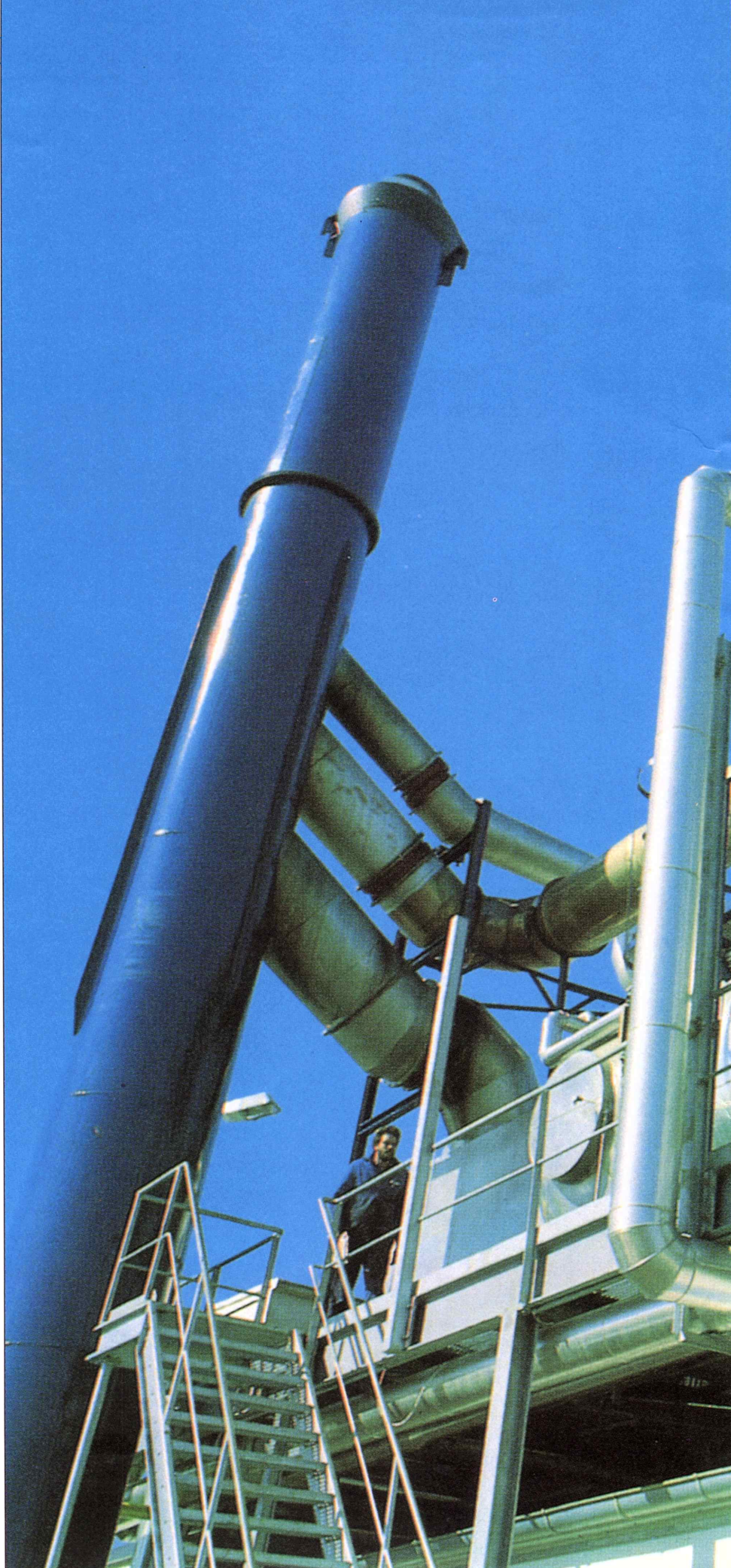
I afdelingen for serigrafi er der livlig aktivitet. Levison sælger serigrafi-forbrugsvarer og opspændning af rammer. Rammerne bruges til plakattryk og lignende – som for eksempel de store reklamer på busserne.

For to år siden flyttede Levisons medarbejdere i Århus ind i flotte lokaler i en renoveret tidligere lokomotivfabrik. Udover det imponerende show-room er der

Landbrugsminister Hans Wiesen, i midten, klipper det røde bånd over, og kan dermed erklære Plumrose-Böklunders pilotprojekt for officielt indviet. Til højre direktør Ole Østergaard, til venstre produktions- og teknisk direktør i Plumrose-Böklunder, Kuno Scheuber, der har fulgt projektet meget tæt under hele forløbet



Indvielsen af røggas-anlægget blev mødt med stor interesse.





Den blå skorsten er vartegn for stor Plumrose- Böklunder investering i miljø

Plumrose-Böklunders fabriks- og administrationsbygning i den lille nordtyske by, Böklund, har fået et nyt markant vartegn – en blå skorsten.

Vartegnet fortæller om Plumrose-Böklunders konstruktive miljøpolitik. Skorstenen er nemlig et led i et nyt, avanceret anlæg for røgensning med en investering på 1,6 mio. DEM eller godt seks mio. danske kroner.

OPTIMAL RENSNING

Anlægget renser de betydelige mængder af udslip fra røgningen af Böklunder-produkterne næsten optimalt. Målinger viser, at ikke mindre end 98 procent af de skadelige stoffer fjernes i rensnings-processen.

PLUMROSE-BÖKLUNDERS EKSEMPEL BØR FØLGES

Investeringen og konstruktionen af anlægget har vakt betydelig opmærksomhed i hele Tyskland, hvor man betragter det som et pilotprojekt for andre fødevarer- og industri-virksomheder.

Det gav Slesvig-Holstens landbrugsminister, Hans Wiesen, også udtryk for, da han deltog i indvielsen af anlægget.

– Vi er tilfredse med, at Plumrose-Böklunder har løst miljø-forholdene i tæt samarbejde med de offentlige myndigheder, sagde landbrugsminister Hans Wiesen bl.a. og anlægget i Böklund vil stå som et godt eksempel for lignende tiltag i den øvrige tyske industri.

MILJØ-STRATEGIEN

Plumrose-Böklunders strategi som den førende virksomhed i miljøtilpasning i den tyske fødevarerindustri giver ØK-datterselskabet en markant placering i den eksplosive udvikling, industrien har været igennem siden østblokkens åbning mod vest.

– Det er en meget bevidst investeringspolitik, vi har gennemført i miljøtilpasningen, siger direktør Ole Østergaard, Plumrose-Böklunder. Vi har nu lagt de første store investeringer bag os, hvor konkurrenterne står foran en tilpasning til vort niveau.

I øvrigt vinder noget af investeringen sig ind i energiforbruget. Rensningen af røggassen giver mulighed for genindvinding af varme-kalorier og indflydelse på olieforbruget med en beregnet besparelse er på 315.000 liter olie årligt.

Den 'hvideste' uld

Kvalitet, service, godt købmandskab og en central placering i samtlige verdensuldmarkeder. Det har været afgørende faktorer for ØK's uldvirksomhed, Bloch & Behrens, i de seneste kritiske år for branchen.

Leverandøren af det 'hvideste' og dermed rene uld, som bl.a. Bloch & Behrens er kendt for, står altid stærkt. Men netop i en svær periode i branchen har det vist sig, at Bloch & Behrens – i kraft af sit verdensomspændende net af kunder i aftagerlandene og med ØK-koncernen i ryggen – står godt rustet til et forestående opsving.

GREENFIELDS

Investeringen i uld-vaskeriet, Greenfields, i Australien har været en vigtig brik i en positiv udvikling for Bloch & Behrens.

Vaskeriet blev indviet i efteråret 1988, og det har siden produceret for fuld kapacitet med et meget højt kvalitetsniveau.

Greenfields har indarbejdet en ny højteknologisk vaske-proces, som konkurrenterne ikke kan præstere. Vaskeriet er dermed nået meget langt med produktion af den 'hvideste' uld. Det er en af grundene til, at Bloch & Behrens efter nogle meget vanskelige år i branchen, er favorabelt placeret til at bibeholde en central rolle i verdenshandelen.

JAPANSK DOMINANS

Det globale uldmarked er stærkt præget af de store traditionelle japanske handelshuse. Det 100 procent ØK-ejede Bloch & Behrens er alligevel en betydende faktor i hele verdens uldhandel.

Det ser man i opgørelserne for over 50 uld-selskaber fra hele verden. Opkøbs-statistikkerne viser, at Bloch & Behrens konstant er blandt de ti største i såvel Australien – som i New Zealand-markedet.



Han bor, hvor peberet gror

Da Karsten Lund i sin tid søgte ansættelse hos ØK som junior manager, havde han ikke forestillet sig, at han ville blive sendt hen, hvor peberet gror. I dag leder han EAC(Malaysia)'s kontor i byen Kuching i delstaten Sarawak i Østmalaysia. Og netop fra Sarawak stammer godt en femtedel af verdens samlede peberproduktion.

FREMANGSRIG

Men det er ikke blot peberet, som vokser. Sarawak er én af de mest fremgangsrigge stater i Malaysia, og det siger ikke så lidt i et land, der har en årlig økonomisk vækst på 8-10 procent.

– Da EAC(M) samtidig ekspanderer kraftigt i Malaysia, så er det et utroligt spændende og lærerigt sted at være, siger Karsten Lund, der sammen med hustruen Annette og sønnen Kristian på seks måneder er eneste fastboende danskere i Sarawak.

Østmalaysia med sine godt to millioner indbyggere har ofte været et overset område i forhold til halvøen Malaysia, hvor der bor ca. 15 millioner mennesker. Men ØK har været aktiv i Sabah og Sarawak i mange år. Det høster man fordele af nu, hvor de to delstater i kraft af omfattende olie- og tømmerproduktion oplever et stort opsving i væksten.

STÆRKT FILIALNET

Karsten Lunds opgave i Kuching er at styrke EAC(M)'s kontor, som står for lokal markedsføring og salg af de mange produkter, EAC(M) har agenturet for. Det drejer sig bl.a. om chokolade fra Mars og M&M's, småkager fra Kjeldsen, skønhedsplejeprodukter fra ICI, Gerbers børnemad, dyremad fra Whiskas og Pedigree Pal, legetøj fra LEGO, støvsugere fra Nilfisk og grafiske produkter fra Agfa. EAC(M) er i øjeblikket ved at styrke sit net af filialer, så man i løbet af 1991 når fra 12 op på 17 kontorer. Dermed står EAC(M) med et meget stærkt filialnet i konkurrencen om nye agenturer.



– EAC(M) er markedsledere med flere produkter. Årsagen er bl.a. et godt teamwork kombineret med et effektivt salgs- og servicearbejde ude hos kunderne, oplyser Karsten Lund, og besøgsfrekvensen er nøje fastlagt og styres via edb. Et godt redskab både for sælgerne og for kontoret, som hele tiden ved, hvordan regionen dækkes.

Kjeldsens småkager sælger godt, siger Karsten Lund



Når PARAMOUNTgraphics indbyder til åbent hus, er det et tilløbsstykke, der giver mindelser om de store DRUPA-dage i Düsseldorf

Indoneserne står i kø for at få del i den teknologiske udvikling

Når PARAMOUNTgraphics indbyder til åbent hus, er det et tilløbsstykke. Indoneserne står nemlig gerne i kø for at orientere sig om de seneste teknologiske landvindinger i den grafiske industri. Illustrationen til denne artikel er hentet fra det seneste åbent hus-arrangement hos PARAMOUNTgraphics i Indonesien. Billedet viser en trængsel, som vi kender det fra de store DRUPA-dage i Düsseldorf.

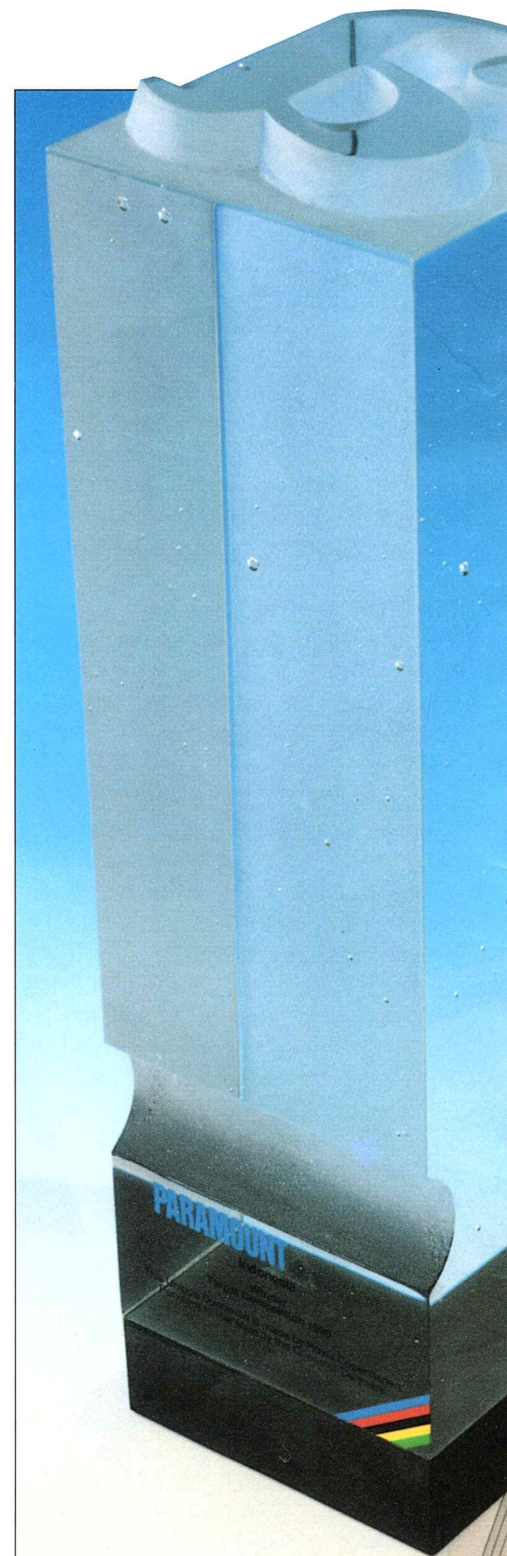
FORNUFTIG UDVIKLING

Indonesien har gennem de seneste årtier udviklet sig økonomisk fordelagtigt under rolige politiske rammer ved præsident Soeharto's uafbrudte ledelse siden 1965.

Det er lykkedes at skabe et solidt grundlag ved udvinding af væsentlige forekomster af olie og gas i landets undergrund. Men der er også sat kraftigt ind på at udvikle alternative muligheder for at undgå en ensidig afhængighed af energikilderne.

Det betyder bl.a. satsning på den teknologiske udvikling i f.eks. den grafiske industri. PARAMOUNTgraphics har dermed haft et godt grundlag for at opnå resultatet i 1990 til Target-prisen. Men udviklingen af det højteknologiske indonesiske samfund betyder også, at konkurrencen er hård.

Det er derfor en pris, PARAMOUNTgraphics har fået lov til at kæmpe hårdt for i den daglige indsats.



Indonesien grafisk 'topscorer'



Her ser vi så, hvorfor divisionschef Bent K. Kierkegaard trækker i hvide handsker, som det fremgår af indholdsfortegnelsen for EAC Magasinet på side 2. Glastrofæet, som her bliver overrakt til leder-team'et, må ikke skæmmes af fingeraftryk. Lederen af PARAMOUNTgraphics, Ole Emmert Andersen, ses som nummer to fra venstre. Fra samme side er det i øvrigt Keld Thorsen, Bent Mantzius Andersen, Per Gede Arild, Bent K. Kierkegaard og Niels Dyrvig Madsen

Det attraktive, karakteristiske trofæ i EACgraphics årskonkurrence. Trofæet kalder på nostalgien med det gammeldags skrifttegn fra sættekassen

EAC graphics' indonesiske partner, PARAMOUNT graphics, vandt divisionens target-konkurrence 1990 i skarp konkurrence med afdelingerne i Malaysia og Korea.

Medarbejderne i Indonesien nåede så flot et års-resultat, at omsætningen blev 65 procent større end i 1989. Resultatet var 61 procent bedre end budgettet, og det var 28 procent over divisionens target. Selvom der i konkurrencen indgår mange aspekter ved den endelige bedømmelse, er et års-resultat af denne kaliber et væsentligt lod at kaste på vægten.

PARAMOUNTgraphics opnåede 95 points efter den særlige skala, Malaysia 84 og Korea 80 points.

TREDIE ÅR MED TARGET-PRISEN

EACgraphics chef, Bent K. Kierkegaard, forestod overrækkelsen af de synlige beviser for PARAMOUNTgraphics ved et arrangement i Indonesien.

- Det er tredje gang, vi 'dyster' om trofæet i divisionen, sagde Bent K. Kierkegaard ved overrækkelsen i februar, og det er yderst fortjent, at det netop blev PARAMOUNTgraphics, der i år i tredje forsøg vandt konkurrencen.

De foregående år gik trofæet til Kenya og Malaysia.

FLOT TROFÆ

Et af de synlige beviser, vinder-team'et modtager, er et fornemt trofæ, en gengivelse i glas af et 'gammeldags' skrifttegn fremstillet på Holmegaards Glasværk.

I øvrigt forholder det sig sådan, at også den nuværende leder af EAC Taiwan, Jan G. Vistisen, har en aktie i årets grafiske trofæ. Han var leder af PARAMOUNTgraphics i 1990 inden sin forflyttelse sidst på året, og hans efterfølger, Ole Emmert Andersen, har loyalt delt hæderen med sin kollega i Taiwan.

Target Comp
1990

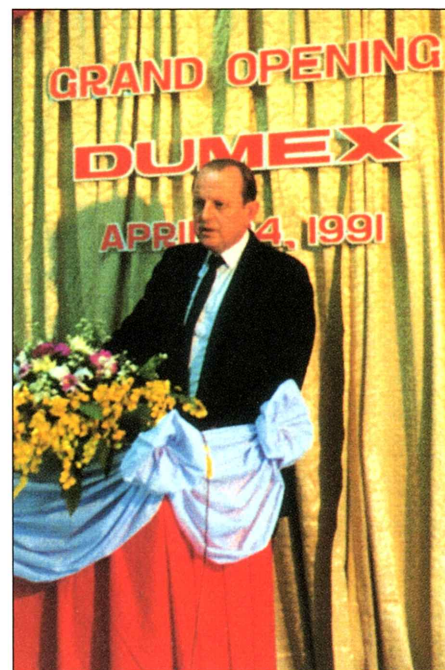


Indvielse af ny i Thailand

Den 24. april 1991 blev Dumex Ltd.s ny, moderne fabrikskompleks i Thailand officielt indviet.

Virksomheden er nu beliggende på en 47.000 m² stor grund syd for Bangkok. Den består af to farmaceutiske fabrikker, en fabrik til pakning af børne-ernæringsprodukter samt en kontorbygning på tilsammen 15.000 m². Der er i alt investeret DKK 60 mio. i projektet.

Flere fremtrædende gæster deltog i indvielsen med guvernøren for provinsen Samutprakarn, Praves Tortrakul, i spidsen. Endvidere var den danske ambassadør i Thailand,



Øverst: Vicedirektør Carsten Dencker Nielsen, Dumex Ltd.s bestyrelsesformand, byder gæsterne velkommen

Til højre: ØK's bestyrelsesformand, Henning H. Sparsø, foretog den officielle indvielse, mens Dumex fabrikkens adm. direktør, Anders Normann, noterede sig det nøjagtige tidspunkt, da båndet blev klippet over. Til venstre i baggrunden ses adm. direktør John Arthur Hansen



Mogens Isaksen, tilstede. ØK var repræsenteret af vicedirektør Carsten Dencker Nielsen, der er bestyrelsesformand for Dumex Ltd. samt af bestyrelsesformand Henning H. Sparsø og adm. dir. John Arthur Hansen.

komsttale virksomhedens udvikling gennem årene. Dumex Ltd. blev grundlagt i 1960 og var det første udenlandske farmaceutiske firma, som opnåede etablerings-privilegier fra Thai Board of Investment.

UDVIKLING

Carsten Dencker Nielsen opridsede i sin vel-

Fra etableringen i Thailand har Dumex Ltd. produceret farmaceutiske produkter af høje-

Dumex fabrik



Ni munke forestod den traditionelle thailandske indvielse af Dumex fabrikken. Som led i denne del af ceremonien knæler nogle af de prominente gæster her foran munkene, mens fabrikken bliver velsignet



Pakning af Dumex produkterne foregår under iagttagelse af de strengeste hygiejniske foranstaltninger

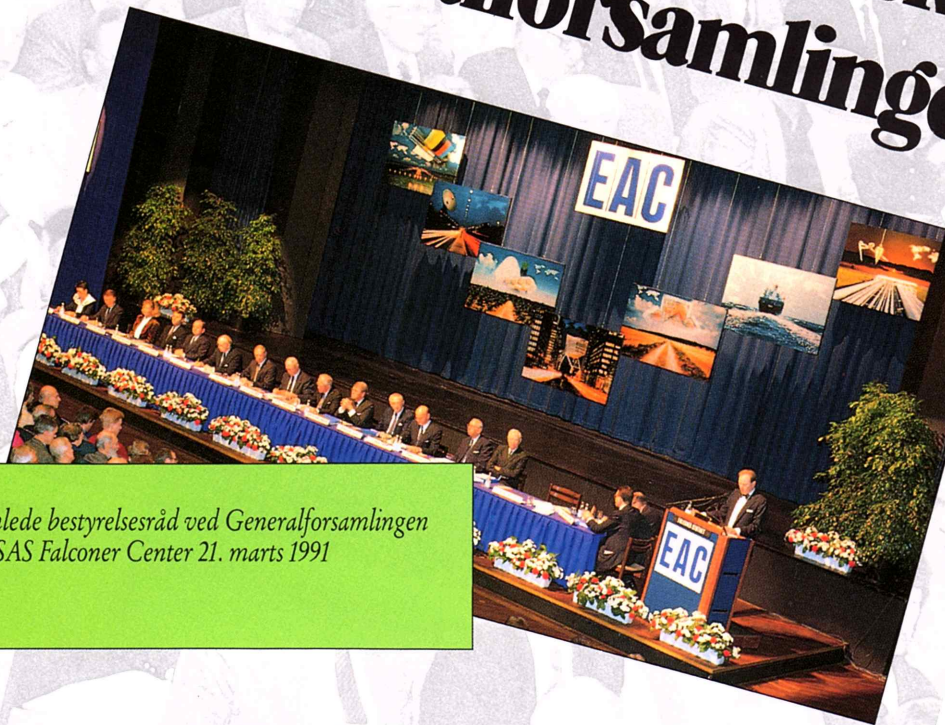
ste kvalitet, og virksomheden har siden 1960 lanceret flere nye børne-ernæringsprodukter. I dag findes Dumex' børne-ernæringsprodukter overalt i landet. I slutningen af 80'erne indså man, det var nødvendigt at flytte fra den smukke beliggenhed ved Chao Phraya floden i Bangkoks centrum for at sikre virksomheden den rette platform for frem-

tidig forretningsmæssig udvikling. Efter grundige undersøgelser blev det besluttet at erhverve det nuværende område i Bangplee Industrial Estate.

Bygningsarbejdet blev påbegyndt i december 1988 og stod som planlagt færdigt i oktober 1990. Carsten Dencker Nielsen fremhævede i sin tale ledelsens og medarbejder-

nes enestående planlægning og disciplin i hele byggefasen. Udflytningen til de nye lokaliteter blev gennemført særdeles professionelt og uden afbrydelse af forretningen. Han sluttede sin tale med en varm tak til såvel ledelse som til medarbejdere og ønskede virksomheden al mulig held og lykke i de nye omgivelser.

Indsatsen bag årsberetning og regnskab forud for generalforsamlingen



*ØK's samlede bestyrelsesråd ved Generalforsamlingen
afholdt i SAS Falconer Center 21. marts 1991*

I brevet fremsendt til Københavns Fondsbørs efter afholdelse af regnskabsmødet i bestyrelsesrådet, hedder det ganske kort: 'Det trykte regnskab udsendes samtidig med denne meddelelse'. Sagt på én linje: koncernregnskabet for 130 aktive koncernvirksomheder samt 37 associerede virksomheder, og ikke at forglemme 8 oversøiske filialer og repræsentationskontorer, foreligger samtidig med offentliggørelsen af resultatet. Hvordan lader det sig gøre? Hvert regnskab er revideret, og i de fleste selskaber har generalforsamling været afholdt.

INTENS HOLDINDSATS

— Lad det være sagt med det samme: der er tale om en intens holdindsats, fortæller Aktionærsekretariatets chef, Ib Henry Hansen. Det gælder ude i de enkelte virksomheder, det gælder revisorerne, og det gælder afdelingerne i København. Der er hundredevis af små brikker, der skal falde på plads. Revisorerne arbejder på højtryk i januar og februar. I udarbejdelsen af såvel regnskab som beretningsdelen lægges i høj grad beslag på direktionens tid. Ingen anden publikation fra ØK kræver en så koncentreret ressourceindsats. Arbejdet for 1990 sluttede med generalforsamlingen, men arbejdet med 1991 beretningen begynder allerede nu. I begyndelsen af april holdes et møde med bogtrykker, grafiker og fotograf. Gik noget galt i udarbejdelsen af 1990 rapporten? Hvad kan vi lære deraf? Hvad kan vi gøre bedre næste gang? Det er vigtigt med en sådan gennemgang, mens begivenhederne stadig er i frisk erindring. Og vi finder, at der er noget at lære hvert år.

RENDEVOUZ MED MS AROSIA

Samtidig drøftes med grafiker og fotograf temaet for næste beretning. I 1990 var temaet perspektiv, udsyn. Den opmærksomme læser af årsberetningen vil have set, at dette

tema var gennemgående i divisionsbillederne. Det kostede ikke så få anstrengelser at få fat i de rigtige billeder.

Transportbilledet med kølvandsstriben efter AROSIA kunne se ud, som om det er taget i rolig sø. Sandheden er den stik modsatte. Billedet blev taget den dag i august 1990, da en brandstorm hærgede Nordsøen og forårsagede, at en boreplatform forliste. Fotografen gik ud med lods båden fra Skagen for et rendezvous med AROSIA, når skibet passerede Grenen. Fotografen og hans assistent havde det største hyr med at holde fast på sig selv og kameraudstyret, som var opstillet i forstavnen.

De erfarne lodsfolk tog situationen helt afslappet, men fortalte lakonisk fotografen, da man havde fået kontakt med AROSIA, at nu havde fotografen 12 sekunder til at tage sine billeder, inden AROSIA igen havde fjernet sig så langt, at lods båden ikke længere var i læ af det store skib. Trods de barske odds lykkedes missionen — beviset findes i årsberetningen på side 24.

EN LØBENDE PROCES

— Når grafikerer har udmøntet idéen for næste årsberetning i skitseform, inviteres divisionscheferne til et møde, hvor idéen drøftes og skitserne præsenteres, fortsætter Ib Henry Hansen. Det er et konstruktivt møde; vi får et værdifuldt input fra divisionerne, og som regel er et enkelt møde tilstrækkeligt til, at vi derfra kan arbejde videre med de faktiske optagelser.

Det er en proces, der strækker sig over sommeren og hen på efteråret. Det er vigtigt, at der er god tid bl.a. for at sikre den rigtige 'setting' for hvert billede. Hen på efteråret vises det fotomæssige resultat for divisionerne; ved denne lejlighed kan der igen være ønsker om modifikationer eller ændring af detaljer. Sideløbende har der været drøftelser med bogtrykker og grafiker om selve layout'et — hvad der evt. foreslås af ændringer/forbedringer i forhold til sidste års beretning.

Tilblivelsen af en årsrapport er en løbende proces — nye idéer og impulser fås bl.a. fra læsning af andre årsberetninger.

I 1990-beretningen ses en nyskabelse på siderne 4 & 5 — den geografiske oversigt med oplysning om nettoomsætning, bruttoresultat, samlede aktiver, antal virksomheder og antal ansatte i hver af seks geografiske ho-

vedområder. Hermed vises, hvorledes ØK's aktiviteter fordeler sig globalt, og oversigten er et væsentligt bidrag til et øget informationsniveau.

DEN KRITISKE DATO

— I slutningen af november har vi det endelige forslag til layout klart, kommenterer Ib Henry Hansen yderligere. Ved en diaspræsentation forelægges det direktionen, og de sidste detaljer aftales. Alle forberedelser til sidste fase er nu gjort.

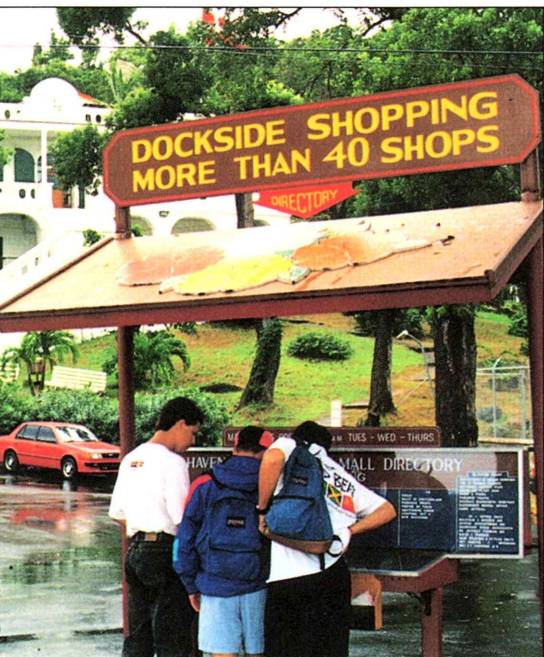
I januar hersker der den største travlhed ude i alle virksomheder for at få regnskaberne hjem til tiden. En minutøjs tidsplan følges, og den 30. januar er koncernregnskabsafdelingen i gang med at samle/konsolidere tallene. Alt, hvad der har kunnet skrives af bidrag til beretningen, og som ikke er afhængig af de sidste tal, er naturligvis forberedt.

Selvsagt kan beretning og indlæg, der afhænger af resultat— og balancetal, først færdiggøres, når alle tal er til disposition. For beretning og regnskab for 1990 var den kritiske dato den 25. februar. Her blev de sidste manus afleveret til trykkeriet, to uger før den trykte beretning skulle leveres.

Der udestår imidlertid i denne periode et betydeligt arbejde med korrekturlæsning, og sædvanligvis kommer der mindre ændringer til tekst og materiale. Når blåkopien foreligger, dvs. den sidste mulighed for rettelser, foretages endnu en korrekturlæsning af såvel den danske som den engelske udgave. Oversættelsen til engelsk klares også i huset.

Fire dage før levering gik trykningen i gang. 25.000 danske og 18.000 engelske årsberetninger. På dagen, hvor regnskabsmødet holdes, leverede bogtrykkeren personligt de første 100 eksemplarer kl. 8 om morgenen. Ringen var sluttet og overvejelserne om næste beretning kunne begynde

ØK på St. Thomas



En gradvis udvidelse af butiksområdet ved siden af kajen indgår også i WICO's udviklingsplaner

ØK datterselskabet, The West Indian Company (WICO), på de tidligere dansk vestindiske øer (nu US Virgin Islands) satser hårdt på øernes store turiststrøm. Udover de nuværende faciliteter på St. Thomas skal to marinaer, et hotelkompleks, lejligheder og endnu flere butikker bygges for at betjene de mange turister, der går i land fra krydstogtskibene på WICO's kajenlæg. I 1991 forventes ca. 900.000 gæster på denne måde betræder gammel dansk jord, som nu har tilhørt WICO i næsten 80 år.

For ti år siden drev WICO også tømmer- og engros-handel og havde tillige et stort ESSO depot i området.

- Det gav ikke de forventede afkast, og vi besluttede at satse mere på turisme, fortæller adm. direktør i WICO, Hans F. Jahn.

WICO's handelssektor blev lukket i 1982, og de gamle pakhuse er gradvis blevet ombygget til et meget smukt, indbydende butiksområde, der nu rummer 50 forskellige butikker med varer, som krydstogt-passagererne søger – f.eks. guldsmykker, tøj, kameraer og elektronik. Varekategorier, der er væsent-



ligt billigere her, fordi de fleste er toldfrie, og fordi de kan indføres til USA toldfrit for et dobbelt så stort maksimumbeløb, som det generelt er gældende fra andre områder i Caribien.

KUN ÉN DAG

De mange turister, der strømmer ind over kajanlæggene, får øens indbyggertal på ca. 60.000 til at stige væsentligt hver dag.

Til aften forlader hovedparten af passagererne igen øen mod nye mål.

Næste morgen ankommer andre skibe med nye gæster.

Turiststrømmen er en væsentlig brik i St. Thomas' samfundsøkonomi og -mønster i det hele taget.

CORPORATE CITIZEN AWARD

WICO's indsats bliver respekteret bredt. Det gav sig f.eks. udslag i, at selskabet blev tildelt det lokale handelskammers 1990 Corporate Citizen Award for Outstanding Contribution to The Community – som det udtrykkes officielt.



Farvel og tak. Omkring 900.000 krydstogtturister strømmer årligt i land ved WICO's kaj og igennem selskabets store butiksområde



WICO er klar til yderligere udbygning af aktiviteterne. Planerne, som er modnet gennem flere år, blev oprindeligt mødt med lokale protester, og WICO måtte have rettighederne til opfyldning og udbygning afprøvet igennem en retssag, som mundede ud i en klar sejr for WICO.

- Bortset fra, at det tog tid og forsinkede projekterne, kan vi sige, at retssagen betyder, vi fortsætter på et mere sikkert juridisk grundlag, kommenterer Hans F. Jahn.

WICO planlægger at bygge en marina med ca. 130 pladser til store lystbåde ved Rupert Rock bag det store kajanlæg, som i øvrigt nyligt er blevet forlænget.

Bag den ny marina er der planer om at opføre et stort hotelkompleks med 250-300 store værelser/lejligheder, restauranter, tennisbaner, butikker og andre anlæg, som hører til et eksklusivt hotelmiljø.

MARINA TIL MINDRE BÅDE

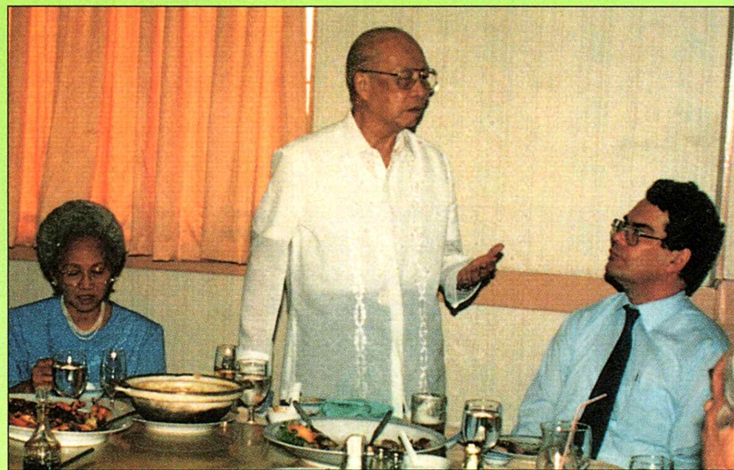
Et andet projekt planlægges i Long Bay mellem WICO's kajanlæg og byen Charlotte Amalie, hvor et areal på ca. 28.000 kvadrater er klar til brug efter inddæmningen for et par år siden. Her er det planen at bygge en marina med ca. 200 bådpladser til lidt mindre bådtyper i forhold til projektet ved Rupert Rock. På landjorden er det planlagt at opføre lejligheder, butikker og kontorer.

De største krydstogtskibe har en kapacitet på 2.600 passagerer, der alle som regel blot har én dag til rådighed på St. Thomas

EAC SPOTS

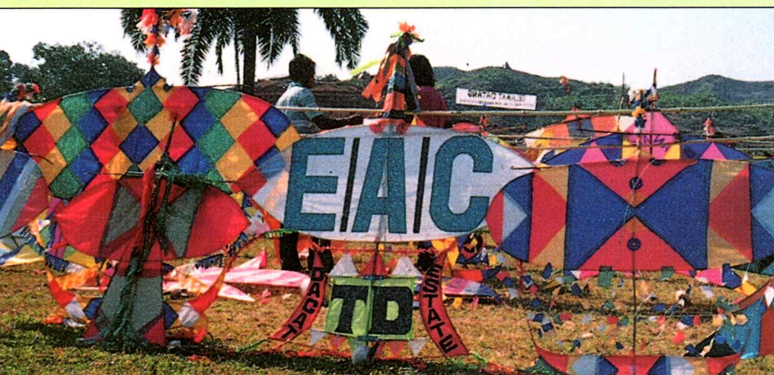
Hundrede år med ØK – i to verdensdele

To sjældne begivenheder fandt sted indenfor koncernen i begyndelsen af 1991. I hver sin del af verden kunne man nemlig fejre 50 års jubilæum for en ØK-medarbejder. Den første begivenhed udspandt sig hos The West Indian Company på St. Thomas den 8. februar. Her var det Louis Greaux, WICO's Corporate Secretary, der var centrum for festlighederne. På det øverste billede får jubilaren (t.v.) overrakt en plakette til minde om dagen af WICO's adm. dir. Hans F. Jahn. Fire uger senere, den 6. marts, var det ØK's filial i Manila, som kunne trække i festtøjet. Her fejrede man Hernan F. Consunji, der i dag virker som konsulent for filialens ledelse. På billedet til højre er 50-års jubilaren i færd med at takke ØK for sin gavecheck – flankeret af hustruen, Concepcion Consunji, og filialbestyrer Peer Marcher



Dragerne huserede over Tomanggong

Festlighederne, som afholdes i forbindelse med Malaysias Nationaldag, fik sidst et særligt underholdende forløb på ØK's plantage i Tomanggong i Sabah. Bl.a. blev der afholdt konkurrencer i drageflyvning med præmieuddeling til de højstflyvende og bedst udformede drager. Som det fremgår af billederne her, skortede det ikke på kreativitet hos deltagerne. Dragen udformet som en flyvemaskine vandt førsteprisen, som 'Den tungeste og mest nyhedsskabende drage'





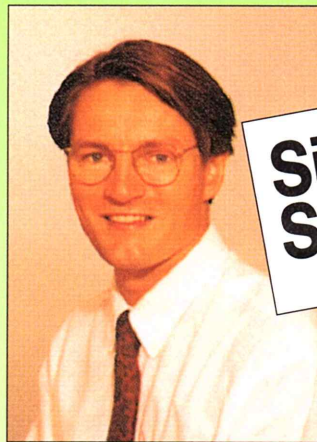
Pepe fra Curaçao sender en forsinket juleskinke-hilsen

Selvom det er en noget forsinket julehilsen, mener redaktionen af EAC Spots, at dette motiv måtte videregives til læserne. Seksårige Pepe var model til marketing-arbejdet for Plumroses juleskinker, der fremstilles i Venezuela, da skinken blev lanceret sidste jul for forbrugerne i Curaçao. Det blev en stor succes. Det nye marked var medvirkende til, at det samlede salg af årets juleskinker fra Plumroses selskab i Venezuela, I.E.N.C.A., satte rekord. Billedet er taget i Curaçaos hovedstad, Willemstad, hvor den hollandske kolonitid har sat sit præg i byggestilen, som det fremgår af baggrunden



Populær udnævnelse af topchef hos Fibertex

Da meddelelsen om økonomidirektør Kurt Lindholts udnævnelse til administrerende direktør for Fibertex blev kendt i virksomheden den 5. april, arrangerede medarbejderne spontant en sammenkomst sent samme eftermiddag for at fejre begivenheden og lykønske Kurt Lindholt, der har været ansat i Fibertex siden etableringen i 1968. På billedet takker den nyudnævnte direktør medarbejderne for deres lykønskninger



Sign of Service

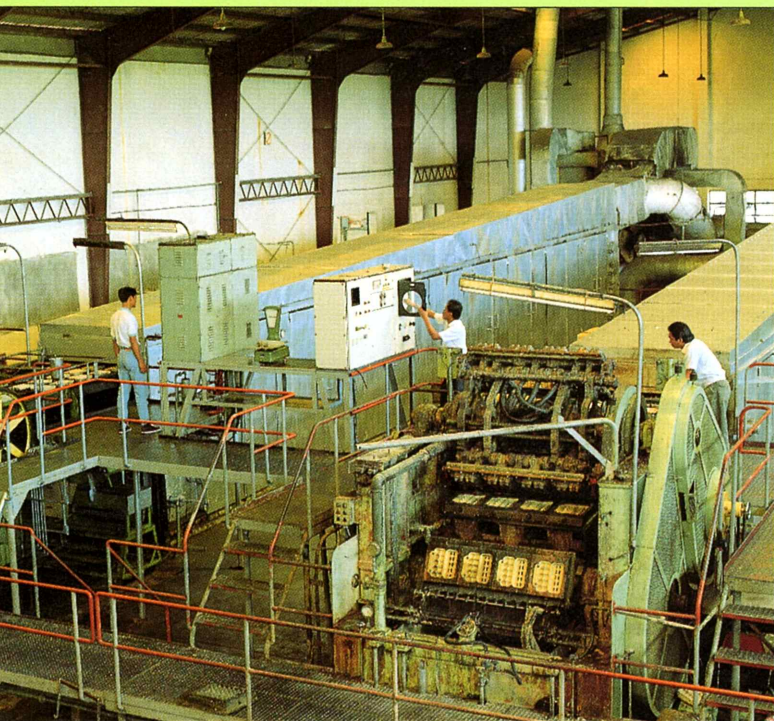


EACgraphics indfører nyt service-slogan

En konkurrence – afholdt i EACgraphics ultimo 1990 om det bedste service slogan – resulterede i 253 kreative forslag fra staben i 14 lande. Det vindende slogan med illustration ses her og var indsendt af Hans Bundgaard, Old East Graphics, Kenya. Som kvittering modtog han en rejse efter eget valg. I markedsføringen af EACgraphics' serviceorganisation vil sloganet blive brugt i annoncer, på servicebiler, som etiketter, på servicemekanikernes tøj etc. – Nogle siger, at salgsafdelingen sælger den første maskine til en kunde – og serviceafdelingen sælger de følgende. Ergo – professionel service er forudsætningen for vækst!

IBM hædersbevis til Heidelberg Eastern division

Siden 1985 har Profit Control Systems (PCS), som er en division af Heidelberg Eastern i USA, baseret sine systemer på IBM udstyr og benytter i dag IBM AS/400. PCS leverer edb løsninger til den grafiske branche. PCS har tre år i træk modtaget IBM's National Distribution Award som anerkendelse for bemærkelsesværdig salgsindsats på det amerikanske marked. Steen Ove Jensen fra PCS (t.h.) modtager her IBM's plakette for 1990 af Joseph Caruana, IBM



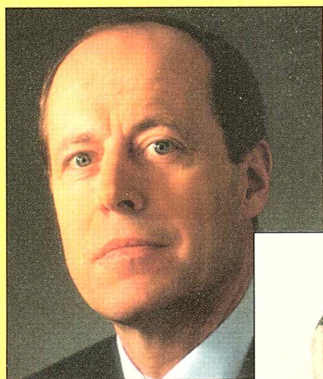
Æggebakke-produktionen i Filippinerne udvides

I februar indviede ØK's støbepapfabrik i Filippinerne, Philippine Moulded Pulp Products, Inc., sin produktionslinje nr. 2. PHILMOP hører under Trading Division, og virksomheden fremstiller æggebakker og -kartoner i lighed med søstervirksomheden MAPOL i Brasilien. Fabrikken i Filippinerne ligger i byen Calamba – ca. 30 km fra Manila. På billedet ses den ny produktionslinje installeret i fabrikkeshallen – side om side med produktionslinje nr. 1. Den årlige kapacitet er hermed øget fra 35 mio. til 50 mio. æggebakker



Sammenhold gør stærk

Sammenhold gør stærk – det var mottoet for PARAMOUNTgraphics' ledermøde i Jakarta i februar. Mere end 50 ledere fra hele organisationen i Indonesien deltog i konferencen. Under mødet blev bl.a. strategien og planerne for 1991 gennemgået, og mange konstruktive idéer kom på 'bordet'. Den vellykkede konference afsluttedes med en sammenkomst, hvor der bl.a. blev afholdt forskellige konkurrencer. På billedet er præmieudtrækningen i fuld gang, og som det fremgår – under stor moro!



Ulrich Mauser er indtrådt i topledelsen fra 1. marts i år



Dr. Wolfgang Zimmermann - træder ud af ledelsen for Heidelberg Druckmaschinen

Ændring i Heidelberg- ledelsen

En bemærkelsesværdig epoke er ved at være til ende hos EAC-graphics vigtigste samarbejdspartner, Heidelberg Druckmaschinen. Efter et bestyrelsesmøde i selskabet i februar blev det meddelt, at Dr. Wolfgang Zimmermann forlader ledelsen med virkning fra udgangen af september i år. Dr. Zimmermann vil dog fortsat have tilknytning til selskabet som medlem af bestyrelsen for Heidelberg PMT, Japan, som drives i samarbejde med EAC-graphics.

Samtidig blev det meddelt, at salgsdirektør Ulrich Mauser indtrådte i topledelsen af Heidelberg Druckmaschinen med virkning fra 1. marts i år.

Dr. Wolfgang Zimmermann startede sin karriere i Heidelberg Druckmaschinen i 1960. Som 35-årig blev han ansvarlig for koncernens økonomi- og personale-udvikling, og siden 1973 har Dr. Zimmermann været topchef for Heidelberg Druckmaschinen verdensomspændende salgs- og servicefunktioner.

Dr. Wolfgang Zimmermann har ledet koncernen gennem en fantastisk udvikling. Den førende globale position, der er skabt for Heidelberg Druckmaschinen i den grafiske industri, er tæt forbundet til Dr. Wolfgang Zimmermann.

EAC Magazine bringer i næste udgave (august) et interview med Dr. Wolfgang Zimmermann samt artikler om Heidelberg Druckmaschinen udvikling under hans ledelse.

EAC SPOTS



Kgl. hoftransportør – EACTA

Tidligere på året optrådte EAC Transport Services i København og Santa Fe Transport International i Hong Kong, som kongelige hoftransportører. Det skete i bedste 'EAC synergi-stil'. Santa Fe er nemlig også én af ØK's dattervirksomheder og stod for afsendelsen af H.M. Dronningens indkøb i Hong Kong. I samarbejde med Hofmarskallatet forestod EAC Transport Services udkørslen og udpakningen i København. På billedet ses EACTAs varevogn forlade Amalienborg Slot efter afleveringen af forsendelsen

Fibertex – nu i Spanien

I september 1990 etablerede Fibertex ApS et salgskontor i Barcelona under ledelse af Jorge Ribeiro, der indtil da hævde arbejdet på virksomheden i Aalborg siden 1988. Markedsføringen i Spanien, Portugal, Frankrig og Italien af Fibertex' produkter indenfor 'Home Furnishing' dækkes nu af kontoret i Barcelona.

Aftagerne er primært tæppe-, møbel- og madras-industrien. Der arbejdes også på etablering af et salgnet for geo- og gartneritextiler i Spanien og Portugal. Under et nyligt besøg i Aalborg blev Jorge Ribeiro fotograferet sammen med fabrikschef Knud Erik Justesen ved én af de 'banevarelinjer', som producerer til Barcelona-kontorets kunder



Afsender:

EAC

The East Asiatic Company Ltd. A/S
(A/S Det Østasiatiske Kompagni)
Holbergsgade 2
DK-1099 Copenhagen K

ØKONOMIBREVE

Postbesørges ukuverteret
efter tilladelse fra
Postens Kundetjeneste



PP

Porto betalt
Danmark

Returadresse for kataloger

Eventuelle returforsendelser
fremsendes i omslag til:

Købmagergades postkontor
1000 København K

Eftersendes ikke ved vedvarende adresseforandring
men tilbagesendes med oplysning om ny adresse.

Plantagedrift hindrer miljøskader

Plantning af oliepalmer, hurtigst muligt efter at træfældningen i regnskoven er tilendebragt, formindsker skaderne på miljøet betydeligt. Jorderosionen bliver minimal ved en kombination af hurtigtvoksende palmer og en kvælstofsamlende dækafgrøde mellem rækkerne. Det er dette koncept, ØK's plantager i Malaysia arbejder efter, fortæller plantageinspektør Erik Andersen.

REGNSKOVEN AFDREVET FLERE GANGE

Malaysia dækker et areal på 330.400 km², hvoraf Sabah og Sarawak udgør 200.000 km². Sabah er tyndt befolket med en befolkningstæthed på under 20 pr. km². Ifølge 'Asia 1990' er Malaysias areal fordelt mellem opdyrket land (15 procent), regnskov (80 procent), græs, etc (2 procent), og resten udgøres af søer, floder og vandløb. I øvrigt må det antages, at noget af regnskoven har været afdrevet flere gange, d.v.s. træfældning har allerede fundet sted.

80 ÅR FOR EN NY GENERATION

I delstaten Sabah har ØK's virksomhed, The River Estates Sdn. Berhad, fået tildelt et område på ca. 9.000 ha til dyrkning af oliepalmer. Området har været afdrevet mindst fire



gange, og der er så godt som intet tømmer af værdi tilbage.

— Under afdrivningen sker der ofte skade på miljøet, fortsætter Erik Andersen. Vandløb afbrydes ved vej anlæg med lokale oversvømmelser til følge, og tillige udvaskes det øverste, frugtbare jordlag. Det vil tage mindst 80 år for en generation af nye træer at vokse op, og det er tvivlsomt, om bestanden bliver af samme kvalitet igen — især på grund af langvarig erosion.

River Estates er nu i fuld gang med rydningen og tilplantningen af det tildelte område,

Erik Andersen: — Oliepalmen er verdens mest effektive producent af spiseolie. Her ses Erik Andersen flankeret af Chok Choo Young (t.v.), General Manager for Tomangong og Tagas plantagerne, og Lionel Francis Joseph, bestyrer for Tagas plantagen

som forventes fuldt udlagt til plantage inden for de næste 8-10 år. Og man håber at kunne høste de første klaser af palmefrugter i løbet af 1994.